

# CCTP LOT 10 - REVETEMENT SOLS

## Réhabilitation du bâtiment tertiaire Waldeck Rousseau à Roanne



## Réhabilitation et densification du site Waldeck Rousseau à Roanne

14 rue Waldeck-Rousseau, 42300 Roanne

## MAÎTRE D'OUVRAGE

### PREFECTURE DE LA LOIRE

2 RUE Charles de Gaulle  
42000 Saint-Etienne



## Assistance à maîtrise d'ouvrage

### SCAPRIM

9, rue Juliette Récamier  
69006 Lyon



# Evolution du document

## Document

N/Réf.	Ind.	Date	Rédacteur	Action
LYO.IN.M0079	A	12/11/2025	Kévin ROUSSEAU	Rédaction
		05/01/2026	Josselin LE GUENNEX	Vérification
	B	15/01/2026	Kévin ROUSSEAU	Modification
	C			

# Sommaire

## Table des matières

<b>1. Contexte .....</b>	<b>5</b>
1.1. Caractéristique et dénomination du site.....	5
1.2. Récapitulatif des travaux prévus.....	6
1.3. Allotissement .....	7
<b>2. Consistance des travaux .....</b>	<b>8</b>
<b>3. Interactions avec les autres lots .....</b>	<b>9</b>
3.1.1. Avec le lot 01 : Désamiantage Déplombage .....	9
3.1.2. Avec le lot 02 : Démolition Gros-Œuvre .....	9
3.1.3. Avec le lot 03 : Curage.....	9
3.1.4. Avec le lot 04 : Etanchéité.....	9
3.1.5. Avec le lot 05 : Couverture .....	9
3.1.6. Avec le lot 06 : Façades.....	9
3.1.7. Avec le lot 07 : Menuiseries extérieures.....	9
3.1.8. Avec le lot 08 : Métallerie-Serrurerie .....	9
3.1.9. Avec le lot 09 : Plâtrerie Peinture Faux-Plafond .....	10
3.1.10. Avec le lot 10 : Revêtements de sol .....	10
3.1.11. Avec le lot 11 : Menuiseries bois .....	10
3.1.12. Avec le lot 12 : EPMR.....	10
3.1.13. Avec le lot 13 : Electricité-GTC.....	10
3.1.14. Avec le lot 14 : Photovoltaïque .....	10
3.1.15. Avec le lot 15 : CVC-Plomberie .....	10
3.1.16. Avec le lot 16 : Forages.....	10
3.1.17. Avec le lot 17 : Terrassement VRD Espace Verts .....	10
<b>3.2. Prescriptions particulières .....</b>	<b>11</b>
3.2.1. Réglementations de référence.....	11
3.2.2. Dossiers techniques.....	11
3.2.3. Relevés de mesures .....	12
3.2.4. Réception des supports .....	12
3.2.5. Contrôle des ouvrages .....	12
<b>3.3. Prescriptions techniques .....</b>	<b>13</b>
3.3.1. Conditions de pose .....	13
3.3.2. Exécution des sols et parquets .....	13
3.3.3. Caractéristiques des ouvrages en fonction de leur situation et exposition .....	13
3.3.4. Ragréages.....	13
3.3.5. Carrelage au sol .....	14
3.3.6. Plinthes .....	14
3.3.7. Carrelage mural et faïence.....	14
3.3.8. Colles.....	15
3.3.9. Découpes et chutes.....	15
<b>3.4. Descriptif des travaux .....</b>	<b>16</b>
3.4.1. Etudes et préparation de chantier .....	16
3.4.2. Préparations .....	16

---

3.4.3. Sols souples.....	21
3.4.4. Plinthes .....	23
3.4.5. Autres prestations .....	24
3.4.6. PSE N°4 : Reprise de sol pour mise en œuvre de boîtier de sol au rez-de-chaussée du bâtiment d'origine.....	25

## 1. Contexte

En application de l'article 175 de la loi ÉLAN (Évolution du Logement, de l'Aménagement et du Numérique) qui impose une réduction de la consommation énergétique du parc tertiaire français, l'état a rédigé un décret appelé « Décret Tertiaire » qui impose aux propriétaires et aux preneurs en bail de bâtiments, parties de bâtiments ou sites tertiaires de plus de 1000 m<sup>2</sup> de réduire leur consommation d'énergie finale.

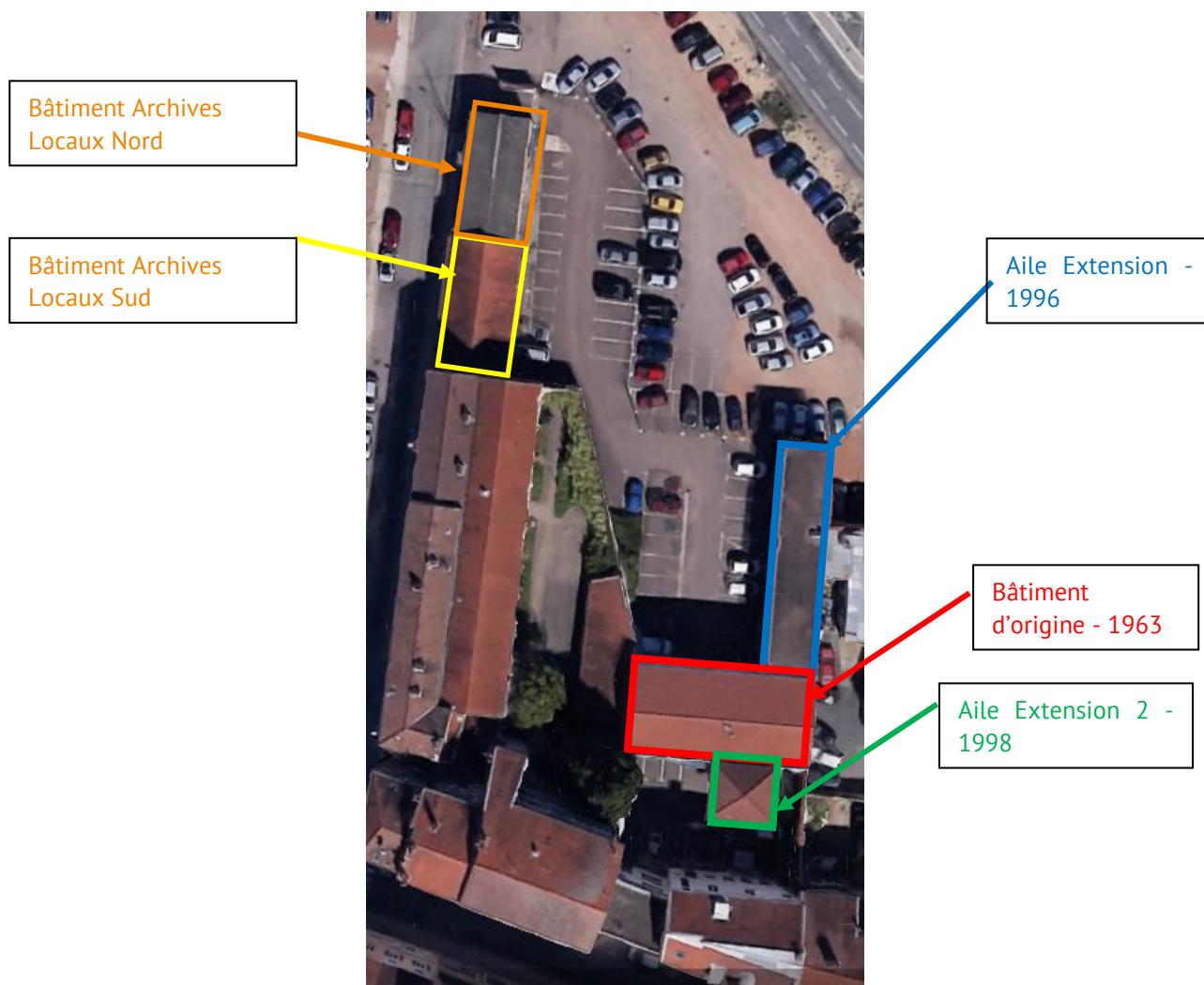
Le décret tertiaire fixe des objectifs ambitieux de réduction des consommations d'énergie : -40% à horizon 2030, -50% à 2040, -60% à 2050.

Ces objectifs ambitieux nécessitent de jouer sur différents leviers d'action, liés d'une part à l'exploitation du bâtiment (usages du bâtiment, conduite des installations) et d'autre part à la performance énergétique du bâtiment (enveloppe, équipements techniques).

Le site Waldeck-Rousseau entre dans le champ d'application de ces dispositions réglementaires. L'établissement souhaite atteindre un objectif de -40% par rapport à l'année de référence définie dans le cadre du décret tertiaire soit 2017.

### 1.1. Caractéristique et dénomination du site

Le site de du bâtiment Waldeck-Rousseau comprend plusieurs bâtiments répertoriés sur le plan ci-dessous :



Vue satellite du site

Dans les différences pièces du marché nous nommerons :

- Bâtiment Origine : le bâtiment encadré en rouge dans le plan ci-dessus
- Aile Extension : le bâtiment extension construit en 1996 encadré en bleu
- Aile Extension 2 : le bâtiment extension 2 construit en 1998 encadré en vert
- Bâtiment principal : l'ensemble Bâtiment Origine + Aile Extension + Aile Extension 2 (encadré en bleu, vert et rouge)
- Bâtiment Archives conservés : Locaux Nord du bâtiment archives existant (encadré orange)
- Locaux Gymnase : Locaux Sud du bâtiment archives existant (encadré jaune) qui est démoli dans le cadre de ce projet
- Bâtiment Archives : Ensemble Locaux Gymnase et locaux archives conservés (Encadré orange et jaune)

Le bâtiment d'origine date de 1963 et se déploie sur 2 niveaux. Il a été complété par des travaux d'extension en 1996 et 1998 pour atteindre une surface de plancher de 741 m<sup>2</sup>. Vous retrouvez également le bâtiment Archives représentant une surface de plancher de 205.96 m<sup>2</sup>.

## 1.2. Récapitulatif des travaux prévus

Dans le cadre de cette opération, le maître d'ouvrage a principalement identifié les travaux suivants :

Les objectifs de la réhabilitation sont divers en fonction des bâtiments :

- Bâtiment Principal
  - Fermeture de la coursive et du SAS d'entrée pour création de nouveaux locaux
  - Démolition de l'escalier façade Ouest du bâtiment d'origine et reprise de la dalle ;
  - Création d'un EPMR ;
  - Isolation par l'extérieur de la façade Sud non rénové du bâtiment d'origine ;
  - Remplacement des menuiseries en Aluminium existante par des menuiseries Aluminium avec rupteur de pont thermique et un  $U_w=1.7 \text{ W/m}^2.K$  ;
  - Modification de l'installation de chauffage avec mise en place d'une pompe à chaleur géothermique avec thermoplongeurs en relève, et secours partiel, installation de chauffage neuve, équilibrage des réseaux et pose de radiateurs basses températures avec robinet thermostatique ;
  - Climatisation d'un local informatique ;
  - Mise en place d'une CTA Double Flux avec récupération d'énergie ;
  - Mise en place de 66 m<sup>2</sup> de panneaux photovoltaïques ;
  - Reprise de l'étanchéité de la toiture terrasse de l'aile Extension ;
  - Démolition intérieure pour mise à nu des locaux ;
  - Travaux de réhabilitation électrique courant fort/courant faible/SSI/GTB/Contrôle d'accès
  - Mise en place d'un éclairage LED ;
  - Réhabilitation second œuvre avec cloisonnement, peinture, revêtement de sol, faux-plafond et menuiseries intérieures ;
  - Aménagements sanitaires ;
- Bâtiment Archives
  - Désamiantage Toiture amianté des locaux Nord ;
  - Démolition des locaux « Gymnase » ;
  - Reprise des façades et des menuiseries extérieures des locaux Nord ;
  - Travaux de réhabilitation électrique et d'éclairage ;
  - Travaux de réhabilitation intérieurs ;
- Aménagements extérieurs
  - Mise en place de bornes pour véhicules électrique ;
  - Travaux d'aménagement du parking
  - Mise en place d'un local vélo

Les travaux seront réalisés en milieu inoccupé.

Comme prévu au CCTP n°0 – Prescriptions générales

*Les installations de chantier générales sont à la charge du lot **Démolition – Gros œuvre***

*Les installations en Electricité de chantier sont à la charge du lot **Electricité - GTC**.*

*Les installations en Eau de chantier sont à la charge du lot **CVC - Plomberie**.*

*Les cylindres de chantier sont à la charge du lot **Menuiseries Extérieures**.*

*Le compte prorata sera géré par le lot **Démolition – Gros œuvre***

### 1.3. Allotissement

Au vu des travaux envisagés il a été choisi de décomposer le marché de la manière suivante :

- **Lot N°1** : Désamiantage - Déplombage
- **Lot N°2** : Gros œuvre - Démolition
- **Lot N°3** : Curage
- **Lot N°4** : Etanchéité
- **Lot N°5** : Couverture et charpente
- **Lot N°6** : Façades
- **Lot N°7** : Menuiseries extérieures
- **Lot N°8** : Serrurerie - Métallerie
- **Lot N°9** : Plâtrerie – Peinture – Faux-Plafonds
- **Lot N°10** : Revêtement de sol
- **Lot N°11** : Menuiseries intérieures
- **Lot N°12** : Elévateur PMR
- **Lot N°13** : Electricité - GTC
- **Lot N°14** : Solaire photovoltaïque
- **Lot N°15** : CVC-Plomberie
- **Lot N°16** : Forages - Sondes géothermiques
- **Lot N°17** : Terrassement - VRD - Aménagements extérieurs

---

## 2. Consistance des travaux

---

Le présent Cahier des Clauses Techniques Particulières (CCTP) a pour but de faire connaître le programme des travaux et le mode d'exécution. Il n'est pas limitatif. En conséquence, l'Entreprise doit prévoir dans son offre tous les travaux indispensables permettant d'assurer le parfait et complet achèvement des ouvrages qui concernent son lot.

Les principaux travaux du présent lot sont :

- L'aménagement de l'ensemble des revêtements de sols

Les prestations incluent notamment :

- La fourniture des matériaux compris transport, déchargement, stockage et distribution sur le chantier,
- La sécurisation provisoire des zones de travail,
- Toutes les dispositions d'interdiction d'accès, de délimitation de zones d'intervention et toutes les autorisations nécessaires,
- La réception de l'état des supports en présence du Maître d'œuvre et des Entreprises concernées,
- Le nettoyage des supports mis en œuvre et l'enlèvement des gravois et déchets de toutes sortes et de toute nature,
- La mise en œuvre des sols souples, des plinthes bois et PVC et des seuils inox,
- Tous les calfeutrements nécessaires pour la terminaison des ouvrages,
- Les joints et raccords nécessaires au droit des ouvrages déposés,
- Les travaux d'échafaudages nécessaires à la bonne exécution des ouvrages,
- La protection des ouvrages des autres corps d'état pouvant être salis ou détériorés par les travaux du présent lot,
- La protection des ouvrages jusqu'à réception de travaux,
- Les nettoyages en cours de chantier ainsi que l'enlèvement de tous résidus résultant des travaux et leur transport en décharge,
- Les contrôles permettant de s'assurer des conditions de sécurité.



---

### 3. Interactions avec les autres lots

---

En complément du « CCTP0 : Prescriptions communes à tous les corps d'état », l'Entreprise du présent lot devra se coordonner avec l'ensemble des Entreprises des autres corps d'état. Ci-dessous sont listées de manière non exhaustive les interactions à prévoir pour ce lot. Toute prestation non décrite ci-dessous est de fait à la charge du présent lot.

#### 3.1.1. Avec le lot 01 : Désamiantage Déplombage

Sans objet

#### 3.1.2. Avec le lot 02 : Démolition Gros-Œuvre

Le lot **Revêtements de sol** assure la réalisation de la chape traditionnelle des bâtiments Origine et Extension. Le lot **Revêtements de sol** fournira sa cote de réservation de sol au lot **Démolition – Gros-Œuvre**. Avant tout travaux, le lot **Revêtements de sol** réceptionnera les supports livrés par le lot **Démolition – Gros-Œuvre**.

#### 3.1.3. Avec le lot 03 : Curage

Le lot **Revêtement de sol** communiquera ses exigences de qualité de support après démolition. Le lot **Curage** respectera impérativement les exigences transmises. Le lot **Revêtement de sol** réceptionnera les supports après démolition.

#### 3.1.4. Avec le lot 04 : Etanchéité

Sans objet.

#### 3.1.5. Avec le lot 05 : Couverture

Sans objet.

#### 3.1.6. Avec le lot 06 : Façades

Sans objet.

#### 3.1.7. Avec le lot 07 : Menuiseries extérieures

Le lot **Revêtements de sol** assure la réalisation de la chape traditionnelle des bâtiment Origine et Extension. Le lot **Revêtements de sol** fournira sa cote de réservation de sol au lot **Menuiseries extérieures** pour prise en compte dans la réalisation des portes.

#### 3.1.8. Avec le lot 08 : Métallerie-Serrurerie

Sans objet.

---

### 3.1.9. Avec le lot 09 : Plâtrerie Peinture Faux-Plafond

Les cloisons sont mises en place avant la réalisation de la chape prévu dans les locaux DDPP. Le lot **Revêtements de sol** installe un poliane d'étanchéité et de désolidarisation entre la chape et les cloisons.

Le lot **Revêtements de sol** doit la mise en œuvre d'un bouche pore sur le sol du local Archives conservé. Le lot **Plâtrerie-Peinture-Faux-Plafonds** devra la mise en peinture de ce sol après traitement par le lot **Revêtements de sol**.

### 3.1.10. Avec le lot 10 : Revêtements de sol

Sans objet.

### 3.1.11. Avec le lot 11 : Menuiseries bois

Sans objet.

### 3.1.12. Avec le lot 12 : EPMR

Sans objet.

### 3.1.13. Avec le lot 13 : Electricité-GTC

Sans objet.

### 3.1.14. Avec le lot 14 : Photovoltaïque

Sans objet.

### 3.1.15. Avec le lot 15 : CVC-Plomberie

Les joints de finitions entre le carrelage/faïence et les appareils sanitaires sont réalisés par le lot **CVC-Plomberie**.

### 3.1.16. Avec le lot 16 : Forages

Sans objet.

### 3.1.17. Avec le lot 17 : Terrassement VRD Espace Verts

Sans objet.

## 3.2. Prescriptions particulières

### 3.2.1. Réglementations de référence

En complément du « CCTP0 : Prescriptions communes à tous les lots », l'Entreprise du présent lot devra respecter les normes et documents suivants :

- DTU 53.2 : Revêtement de sols plastiques collés
- DTU 26.2 – Chapes et dalles à base de liants hydrauliques
- NF EN 13813 – Chapes et mortiers de chapes
- NF EN 14411 (P61-530) : classement des carreaux céramiques,
- NF EN 87 (P61-101) : carreaux et dalles céramiques pour sols et murs : définitions, classification, caractéristiques et marquage,
- Les guides techniques et cahiers du CSTB (guides de rénovation de revêtements carrelés, notamment cahier 3528),
- DTU 52.1 : Revêtements de sol scellés,
- Notices techniques des fabricants.
- DTU 26.2 : chapes et dalles de liants hydrauliques.
- Les cahiers des prescriptions techniques, en particulier :
  - Cahier du CSTB 3267 d'Octobre 2000 (+ modificatifs 1 & 2) pour les carrelages au sol collés.
  - Cahier du CSTB 3265 et 3266 d'Octobre 2000 (+ erratums et modificatifs) pour les carrelages muraux collés.
  - Les guides techniques et cahiers du CSTB (guides de rénovation de sols et divers documents édités par le GS 13)
- Le cahier des prescriptions techniques : cahier du CSTB 2183 de septembre 1987 pour le classement UPEC des locaux
- Le cahier des prescriptions techniques : cahier du CSTB 3469 d'Avril 2003 "Exécution des enduits de préparation de sols intérieurs pour la pose de revêtements de sols ".
- 
- Notices techniques des fabricants.
- Les cahiers des prescriptions techniques, en particulier :
  - Les guides techniques et cahiers du CSTB (guides de rénovation de sols et divers documents édités par le GS 13)
- Le cahier des prescriptions techniques : cahier du CSTB 2183 de septembre 1987 pour le classement UPEC des locaux
- Le cahier des prescriptions techniques : cahier du CSTB 3469 d'Avril 2003 "Exécution des enduits de préparation de sols intérieurs pour la pose de revêtements de sols ".

La liste présentée plus haut n'est pas limitative, elle rappelle certains textes auxquelles l'Entreprise saura se référer dans la préparation de son offre et la réalisation des ouvrages demandés.

Dans tous les cas, l'Entreprise devra tenir compte de toutes les normes, DTU, règles, applicables à ce type d'opération. En tout état de cause, les modifications imposées par les organismes de contrôle et de sécurité ne seront pas considérées comme travaux supplémentaires, en cas de non-application des Règlements, des Normes et des règles de l'Art.

### 3.2.2. Dossiers techniques

#### 3.2.2.1. Etudes et plans d'exécution

En complément du « CCTP0 : Prescriptions communes à tous les corps d'état », l'Entreprise du présent lot devra, lors de la période de préparation et aux dates fixées par le planning prévisionnel d'exécution, présenter au Maître d'œuvre et au CT pour approbation, un dossier d'exécution et ce, avant toute réalisation. Ce n'est qu'après accord écrit pour la Maîtrise d'Œuvre et du bureau de contrôle que l'entreprise pourra intervenir.

---

Elle fournira les plans de détails, la liste, les fiches techniques, les avis techniques CSTB et les Procès-Verbaux d'essais des matériels prévus pour ses installations.

#### **3.2.2.2. Dossier des Ouvrages Exécutés (DOE)**

En complément du « CCTP0 : Prescriptions communes à tous les corps d'état », l'Entreprise du présent lot devra également dans le DOE les éléments spécifiques à jour décrits dans le paragraphe précédent.

#### **3.2.3. Relevés de mesures**

Sauf spécifications particulières du présent C.C.T.P., il sera fait application des articles correspondants dans le « CCTP0 : Prescriptions communes à tous les lots ».

#### **3.2.4. Réception des supports**

Sauf spécifications particulières du présent C.C.T.P., il sera fait application des articles correspondants dans le « CCTP0 : Prescriptions communes à tous les lots ».

#### **3.2.5. Contrôle des ouvrages**

En complément du « CCTP0 : Prescriptions communes à tous les lots », l'Entreprise du présent lot devra respecter les tolérances réglementaires.

### 3.3. Prescriptions techniques

#### 3.3.1. Conditions de pose

L'entrepreneur du présent lot devra tenir compte des conditions de mise en œuvre (état hygrométrique) avant la pose des ouvrages de toute nature.

Il sera procédé à une vérification des conditions hygrométriques du chantier, conformément aux prescriptions des D.T.U. et réglementation en vigueur, avant toute livraison sur le chantier et avant toute intervention en vue de pose de l'ouvrage.

Les contrôles concernant l'humidité des bois se feront conformément aux prescriptions des D.T.U pour tous les ouvrages et, en particulier, pour les parquets. Le support sera également contrôlé avant pose des sols.

Avant démarrage de la pose, l'entreprise vérifiera que :

- Les baies du bâtiment sont dûment fermées et vitrées pour éviter les effets des gelées, l'entrée d'eau de pluie, l'humidité ambiante excessive, l'insolation indirecte, etc.
- La mise en place du revêtement des zones humides et des paliers des escaliers est terminée.
- Que les travaux d'étalement du plâtre et de mise en place des faux plafonds sont terminés et que les surfaces sont sèches.
- Que les précadres des portes sont en place.

#### 3.3.2. Exécution des sols et parquets

Les travaux seront réalisés conformément aux DTU.

Les tolérances d'exécution sont :

- Planéité et horizontalité : celle du support
- Aspect et joints : le revêtement doit être adhérent au support sans cloque ni déformation. Les joints seront rectilignes et bien fermés et/ou les soudures d'aspect uniforme.

Les lés (pour les revêtements concernés) une fois coupés et déroulés doivent rester dans la pièce où ils seront posés pendant au moins 24 heures et à une température d'au moins 18°C.

Avant la mise en service, l'entreprise du présent lot nettoiera à fond le revêtement avec un détergent neutre (PH 7 à 9).

#### 3.3.3. Caractéristiques des ouvrages en fonction de leur situation et exposition

Les articles particuliers précisent certaines contraintes à respecter quant aux caractéristiques techniques des matériaux à employer.

Toutefois, l'Entreprise devra signaler et employer les techniques et matériaux garantissant une durabilité satisfaisante à l'ouvrage.

En particulier, elle vérifiera la compatibilité des revêtements de sol avec l'environnement et la sévérité d'usage (classement UPEC - Cahier CSTB 3509 de novembre 2004 et/ou classements I/MC et P/MC - Cahier CSTB 3577) et leur situation dans l'ouvrage (NFB 10-601).

Elle demeure la seule responsable d'éventuels mauvais choix et se doit de signaler au Maître d'Œuvre toute prescription lui semblant inadéquate.

#### 3.3.4. Ragréages

Tous les ragréages sur béton brut, et en général toutes les finitions à exécuter sur des ouvrages en béton, seront faits au mortier de ciment avec adjonction d'un produit adapté permettant un bon collage des mortiers rapportés sur les bétons en place et limitant les retraits. Les dosages des produits et leur mise en œuvre devront respecter les indications du fabricant.

Le support doit être ferme (résistance à la traction minimale de 1,5 N/mm<sup>2</sup>), propre et exempt d'huiles, de graisses, de laits superficiels, de matériaux friables ou de restes d'autres traitements. L'entreprise vérifiera que la support est sec, avec une humidité inférieure à 3% et avec absence de creux.

Les travaux seront suspendus lorsque la température ambiante est inférieure à 5°C ou supérieure à 30°C, s'il pleut, s'il y a des risques de gelées, s'il y a un vent excessif ou si le soleil frappe directement la surface.

Dans tous les cas, sont compris dans l'exécution des travaux de ragréage :

- Implantation et marquage des niveaux de finition.
- Préparation des joints périphériques de dilatation.
- Application de la couche d'apprêt.
- Gâchage avec un malaxeur électrique.
- Déversement et extension du mélange.
- Séchage du mortier.
- La surface finale respectera les exigences de planéité, de finition superficielle et de résistance.

Dans le cas où les parements des bétons destinés à rester apparents ou à être peints n'auront pas un aspect suffisamment soigné ou seront incompatibles avec la mise en œuvre des peintures, l'Entreprise exécutera à sa charge un enduit de ragréage.

Ces travaux seront exécutés suivant les indications formelles du Maître d'œuvre, particulièrement en ce qui concerne la nature et la qualité des produits utilisés et leur mode de mise en œuvre.

### 3.3.5. Carrelage au sol

Les travaux comprennent la répartition des matériaux, le traçage, l'implantation pour l'exécution de coupes égales apparentes ou non, la pose droite en tapis uni, collée et le jointoiement, ainsi que le nettoyage de surface en fin de travaux. La fourniture du revêtement est incluse, (surface compris les chutes et suivant conditionnement).

L'entreprise doit adapter son mode de pose (type de mortier-colle, consommation, simple ou double encollage...) pour être conforme aux réglementations, toutes les sujétions étant réputées incluses dans sa proposition.

Les joints de dilatation du gros œuvre, de retrait, de construction devront être respectés.

L'entreprise fera son affaire de la réception des supports et signalera les écarts par rapport aux tolérances admises au Maître d'Œuvre avant exécution des travaux pour arbitrage. Aucune plus-value ne sera admise après le démarrage des travaux.

L'entreprise intégrera les sujétions liées à la pose sur des surfaces restreintes et en particulier le calepinage nécessaire pour choisir le meilleur emplacement des coupes, l'harmonie des joints, les pertes importantes provoquées...

Un essai sera soumis à la validation du Maître d'Œuvre avant exécution complète.

Carrelage à fractionner tous les 60m<sup>2</sup> et tous les 8 ml.

### 3.3.6. Plinthes

Le support sera préalablement nettoyé et débarrassé de toutes impuretés, plâtre, gravois, etc... La planitude sera telle qu'une règle de 2,00 m placée parallèlement au sol, ne fasse pas apparaître de différence supérieure à 5 mm.

La colle aura les mêmes garanties que celle prévue pour la pose des faïences.

Les plinthes seront plates et parfaitement collées au parement.

La pose des plinthes comportera dans tous les cas :

- Implantation des pièces.
- Découpe des pièces et réalisation des assemblages des coins intérieurs et des extérieurs.
- Mise en place de la plinthe.
- Jointoiement.
- La pose des plinthes s'effectuera après l'exécution du sol.

### 3.3.7. Carrelage mural et faïence

Les travaux décrits ci-après seront réalisés conformément aux règles de l'art cités et en particulier aux CPT se rapportant à la pose de revêtements sur les murs (cahier 3528, 3265...). Les matériaux mis en œuvre seront conformes aux normes françaises.

L'entreprise doit adapter son mode de pose (simple ou double encollage...) et le choix du mortier-colle (C1, C2 ou C2S) ou de l'adhésif (D1 ou D2) en fonction de la nature du support, du type et format de carreaux et des conditions d'exposition à l'eau du local pour être conforme aux réglementations précitées, toutes les sujétions étant réputées incluses dans sa proposition.

Les joints de dilatation du gros œuvre devront être respectés. Les joints de retrait, de construction et de fractionnement seront traités conformément aux préconisations DTU, les couvre-joints étant chiffrés aux articles particuliers.

L'entreprise fera son affaire de la réception des supports et signalera les écarts par rapport aux tolérances admises au Maître d'Œuvre avant exécution des travaux pour arbitrage. Aucune plus-value ne sera admise après le démarrage des travaux.

Les tolérances d'exécution en pose collée sont :

- Planéité et horizontalité : celle du support,
- Alignement des joints : écart inférieur à 2 mm pour 2 m.

Le rang du bas des carreaux ne devra pas être en contact avec le revêtement de sol. Ils seront collés à 5 mm du revêtement de sol et un mastic de 1ère catégorie à plasticité permanente sera disposé immédiatement après la pose.

Sont compris dans la prestation :

- Coupes.
- Tablettages
- Entailles pour robinetteries et tuyauteries
- Finition des angles et des arrêts de carreaux par profil arrondi en acier inox ou PVC.

### 3.3.8. Colles

Les colles employées devront avoir fait l'objet d'un avis technique du C.S.T.B. et seront utilisées suivant les prescriptions du fabricant.

### 3.3.9. Découpes et chutes

Les prix unitaires tiendront compte de l'ensemble des chutes et pertes de revêtements de sol, sur les petites comme les grandes surfaces.

Le recyclage des chutes de chantier est demandé. L'entrepreneur devra s'accorder avec le fabricant pour utiliser son programme fin de vie ou seconde vie.

## 3.4. Descriptif des travaux

### 3.4.1. Etudes et préparation de chantier

#### 3.4.1.1. Installations de chantier spécifiques du présent lot

Les installations de chantier spécifiques sont à la charge de chaque entreprise intervenante :

- Démarches administratives nécessaires à ses travaux,
- Mise en sécurité de ces zones de travail propres (balisage, stockage de matériel...),
- Approvisionnement et stockage sur site,
- Nettoyage et évacuation quotidien des déchets des zones de travaux,
- Etc...

#### 3.4.1.2. Etudes et plans d'exécution

Se référer aux prescriptions particulières.

#### 3.4.1.3. Dossier des ouvrages exécutés

Se référer aux prescriptions particulières.

### 3.4.2. Préparations

#### 3.4.2.1. Préparation du sol par ragréage intermédiaire : Support béton créé

Réalisation d'une préparation de sol complète pour pose de sols souples/parquets comprenant :

- Brossage et grattage, enlèvement de toutes aspérités, élimination de toutes taches, amas de mortier ou de colle, ponçage et traitement des joints.
- Préparation pour mise en œuvre des revêtements de sols collés suivant préconisations du fabricant.
- Application d'impression monocomposante à base de résines synthétiques modifiées sans dissolvants préparée pour recevoir des revêtements de sols souples.
- Application d'une couche mince de mortier autonivelant de ciment monocomposant (CT - C40 - F6 - AR0,5 selon NF EN 13813) de 10 à 20 mm d'épaisseur, appliquée mécaniquement ou manuellement, pour la régularisation et le nivellement de la surface support intérieure en béton ou en mortier.
- Compris bande de panneau rigide en polystyrène expansé pour la préparation des joints de dilatation périphériques.

Y compris toutes sujétions et détails de parfait achèvement.

Localisation : *Ensembles des dalles bétons créées (zone verte)*





### 3.4.2.2. Préparation du sol par ragréage fibré : support béton existant

Réalisation d'une préparation de sol complète pour pose de sols durs comprenant :

- Brossage et grattage, enlèvement de toutes aspérités, élimination de toutes taches, amas de mortier ou de colle, ponçage et traitement des joints.
- Préparation pour mise en œuvre des revêtements de sols collés suivant préconisations du fabricant.
- Application d'un primaire d'adhérence pour les ragréages de sols adaptés au support béton. Composition : résines synthétiques en dispersion et adjuvants spécifiques.
- Application d'un enduit de ragréage fibré à séchage rapide sous avis technique, classement P3, épaisseur jusqu'à 20 mm (30 mm en rattrapage ponctuel), compatible avec la nature et l'état du support pour obtenir une planimétrie parfaite et une surface sol à poser. Composition : ciment, résine redispersable, sables siliceux, adjuvants spécifiques, fibres synthétiques.
- Compris bande de panneau rigide en polystyrène expansé pour la préparation des joints de dilatation périphériques.

Y compris toutes sujétions et détails de parfait achèvement.

Localisation : Ensembles des locaux en carrelage existants (zone rouge) et sols souples déposés (zone orange)



### 3.4.2.3. Préparation de support pour reprise de sol R+1 par ragréage épais

Réalisation d'une préparation de sol complète pour pose de sols souples/parquets comprenant :

- Brossage et grattage, enlèvement de toutes aspérités, élimination de toutes taches, amas de mortier ou de colle, ponçage et traitement des joints.
- Préparation pour mise en œuvre des revêtements de sols collés suivant préconisations du fabricant.
- Application d'un primaire d'adhérence pour les ragréages de sols adaptés au support béton. Composition : résines synthétiques en dispersion et adjuvants spécifiques.
- Application d'un enduit de ragréage fibré à séchage rapide sous avis technique, classement P3, épaisseur jusqu'à 20 mm (30 mm en rattrapage ponctuel), compatible avec la nature et l'état du support pour obtenir une planimétrie parfaite et une surface sol à poser. Composition : ciment, résine redispersable, sables siliceux, adjuvants spécifiques, fibres synthétiques.

- Compris bande de panneau rigide en polystyrène expansé pour la préparation des joints de dilatation périphériques.

Y compris toutes sujétions et détails de parfait achèvement.

Localisation : R+1 du bâtiment Origine

### 3.4.2.4. Préparation du support par chape béton

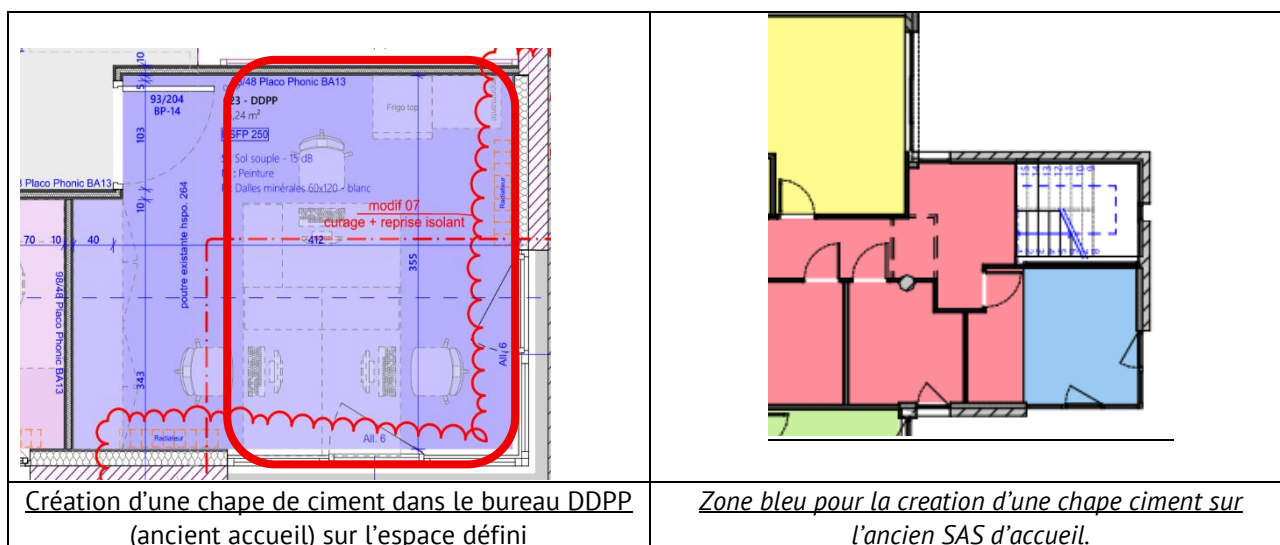
Réalisation d'une chape rapportée d'enrobage au mortier de ciment et de sable compatible avec la nature et l'état du support au niveau des bureaux de la DDPP du bâtiment Origine pour obtenir une planimétrie parfaite et une surface sol à poser :

- Nettoyage, ponçage, dépoussiérage et humidification éventuelle.
- Travaux préparatoires d'adhérence sur support.
- Mortier de ciment dosage minimum  $400 \text{ kg/m}^3$  avec incorporation d'adjuvants ou de produits spécifiques si nécessaire.
- Mise en place d'un treillis d'armatures pour limiter la fissuration.
- Epaisseur totale : 7 cm.
- Traitement des joints et forme de pente inclus.
- Support : dalle béton.
- Mise en place d'un **film polyane** (épaisseur  $\geq 150$  microns),
- Mise à niveau, finition de surface taloché-lissé pour recevoir un revêtement de finition sols souples par le présent lot sols souples.

Cette application se fera conformément aux recommandations fabricant (avis technique à la maîtrise d'oeuvre).

Y compris toutes sujétions et détails de parfait achèvement.

Localisation : SAS entrée actuel et futurs bureaux DDPP au RdC du bâtiment Origine



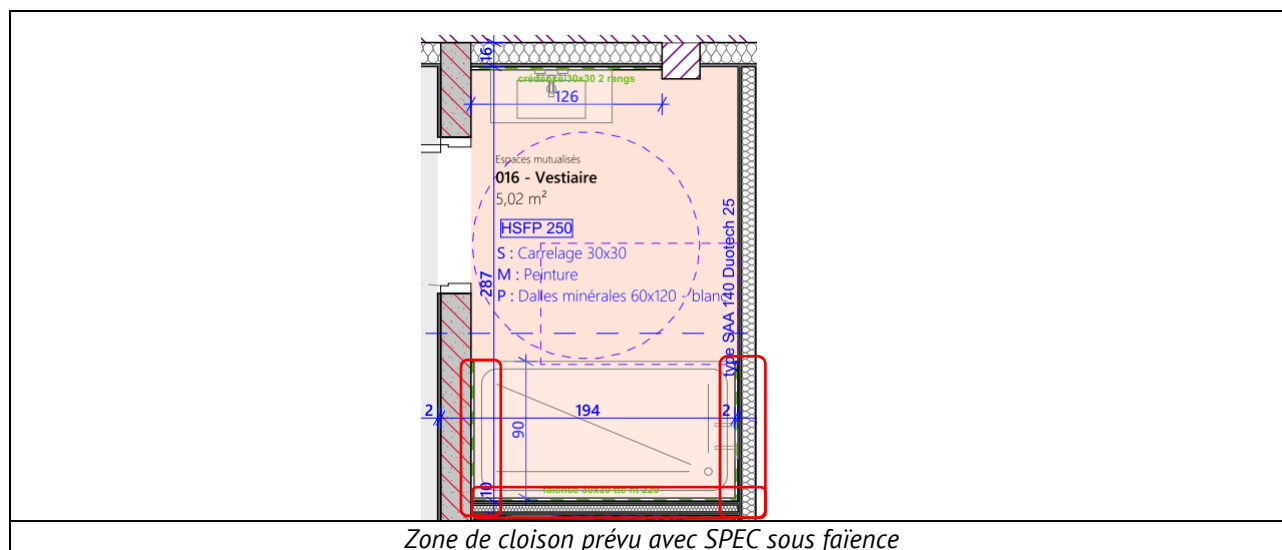
### 3.4.2.5. Système de protection à l'eau sous carrelage (SPEC)

Préalablement à la pose de carrelage et de faïence, mise en œuvre d'une étanchéité par système de protection à l'eau sous carrelage, en partie courante et en angles, comprenant :

- Application d'un primaire d'accrochage.
- Application d'une sous-couche d'imperméabilisation en deux passes et de bandes d'étanchéité.
- Retour en pieds inclus.
- Procédé sous avis technique.
- L'ensemble sera réalisé suivant les recommandations du fabricant.

Y compris toutes sujétions et détails de parfait achèvement.

Localisation : Emplacement de la douche du vestiaire au RdC du bâtiment Origine



### 3.4.2.6. Système d'étanchéité liquide sous carrelage et faïence

Fourniture et pose de systèmes d'étanchéité liquide sous carrelage et faïence hors douche :

- Application d'un primaire ;
- Application de deux couches de systèmes d'étanchéité liquide aux résines polyuréthane monocomposantes, solvant SP3 ;
- Compris relevés en plinthes.

Localisation : toutes zones carrelage et faïence

### 3.4.2.7. Sous couche acoustique sous carrelage

Sur enduit de ragréage ou chape ciment et avant la mise en œuvre de carrelage collé, fourniture et pose d'une sous-couche acoustique disposant des caractéristiques suivantes :

- Insonorisant et isolant aux bruits de choc.
- En plaques composées de bitume calcaire avec sous-couche résiliente.
- Épaisseur totale : 14 mm (colle comprise).
- Masse surfacique : 9 kg/m<sup>2</sup>.
- Dimension dalle : 50 x 50 cm.
- Compressibilité (NF P 75-301) : 2.8 mm.
- $\Delta Lw = 20$  dB.
- Sous avis technique.
- Produit de type SOUKARO CONFORT de chez SIPLAST ou équivalent.

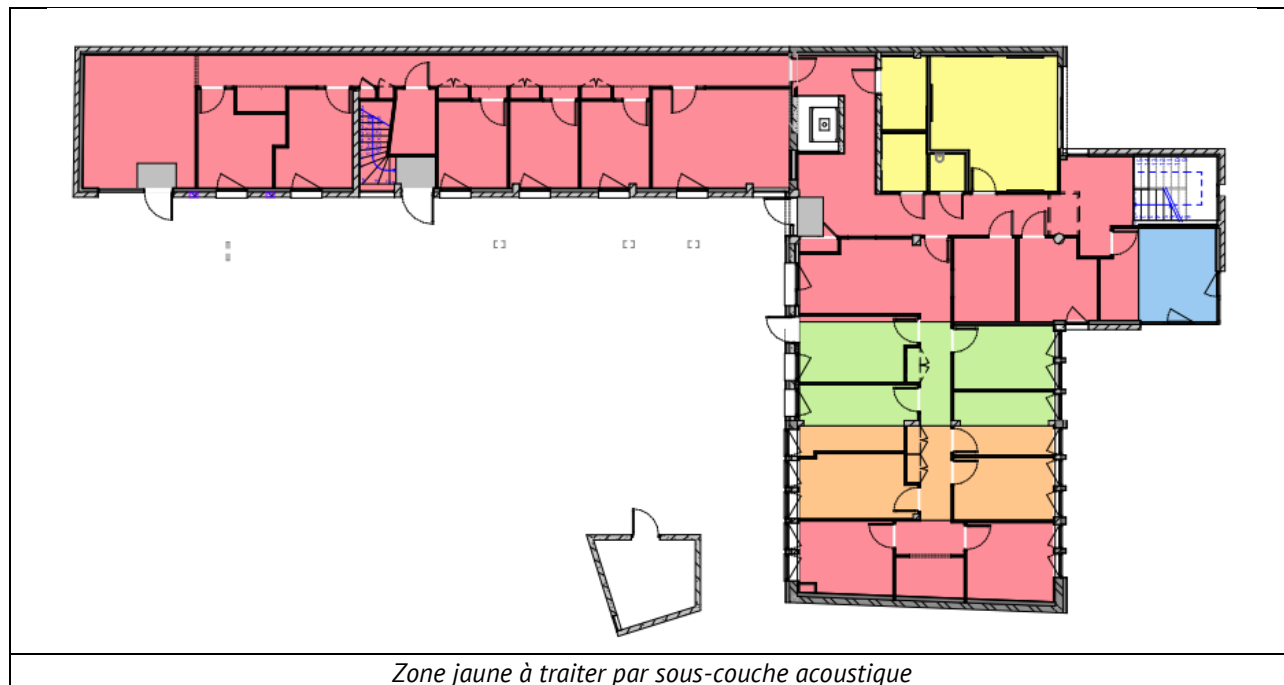
Mise en œuvre :

- Nettoyage du support par balayage soigné et grattage pour obtenir un support exempt de dépôts, déchets, pellicules de plâtre ou autres matériaux provenant des travaux des autres corps d'état.
- Mise en place, en pose direct sous carrelage, par collage à plein.
- Traitements des points spécifiques, tels que rives périphériques, poteaux, huisseries, canalisations, par bande insonorisante, joint élastomère 1ère catégorie et joint silicone suivant préconisations du fabricant. L'entrepreneur devra prévoir une bande de relevé de 20 cm minimum, en périphérie de la pièce et des points spécifiques, qui sera ensuite arasé après pose des plinthes.
- Si la mise en œuvre du carrelage n'intervient pas immédiatement après la pose des plaques acoustiques, l'entrepreneur prévoira la protection de cette sous-couche afin d'éviter sa souillure.

- Le procédé d'isolation acoustique sous carrelage sera mis en œuvre conformément à l'Avis Technique du produit employé, et aux recommandations du fabricant.

Y compris toutes sujétions et détails de parfait achèvement.

*Localisation : Locaux vestiaires, sanitaires et Restauration (Zone Jaune) sur le plan de repérage ci-dessous*



### 3.4.2.8. Surfaçage de sols existants

Réalisation complète de surfaçage soigné de sol existant par application à la truelle mécanique d'un mortier hydraulique haute performance :

- Incorporation de granulats de quartz.
- Durcisseur de surface pour finition anti-poussière.
- Produit de cure pour éviter la dessiccation du béton.
- Finition brute (taloché fin).

Y compris toutes sujétions et détails de parfait achèvement.

*Localisation : Ensemble des locaux Origine et Archives*

## 3.4.3. Sols souples

### 3.4.3.1. Sol PVC

Fourniture et pose de sols souples PVC en lés :

- U4 P3 E2 C2 ;
- Glissance R10 ;
- Résistance accrue au poinçonnement : poinçonnement moyen inférieure ou égale à 0,05 mm ;
- Epaisseur mini. de couche d'usure : 0,60 mm ;
- $\Delta Lw \geq 15$  dB ;
- Bfl-s1 ;
- Produit type Sarlon trafic 15 db 43 de Forbo ou équivalent

Coloris au choix de l'architecte.

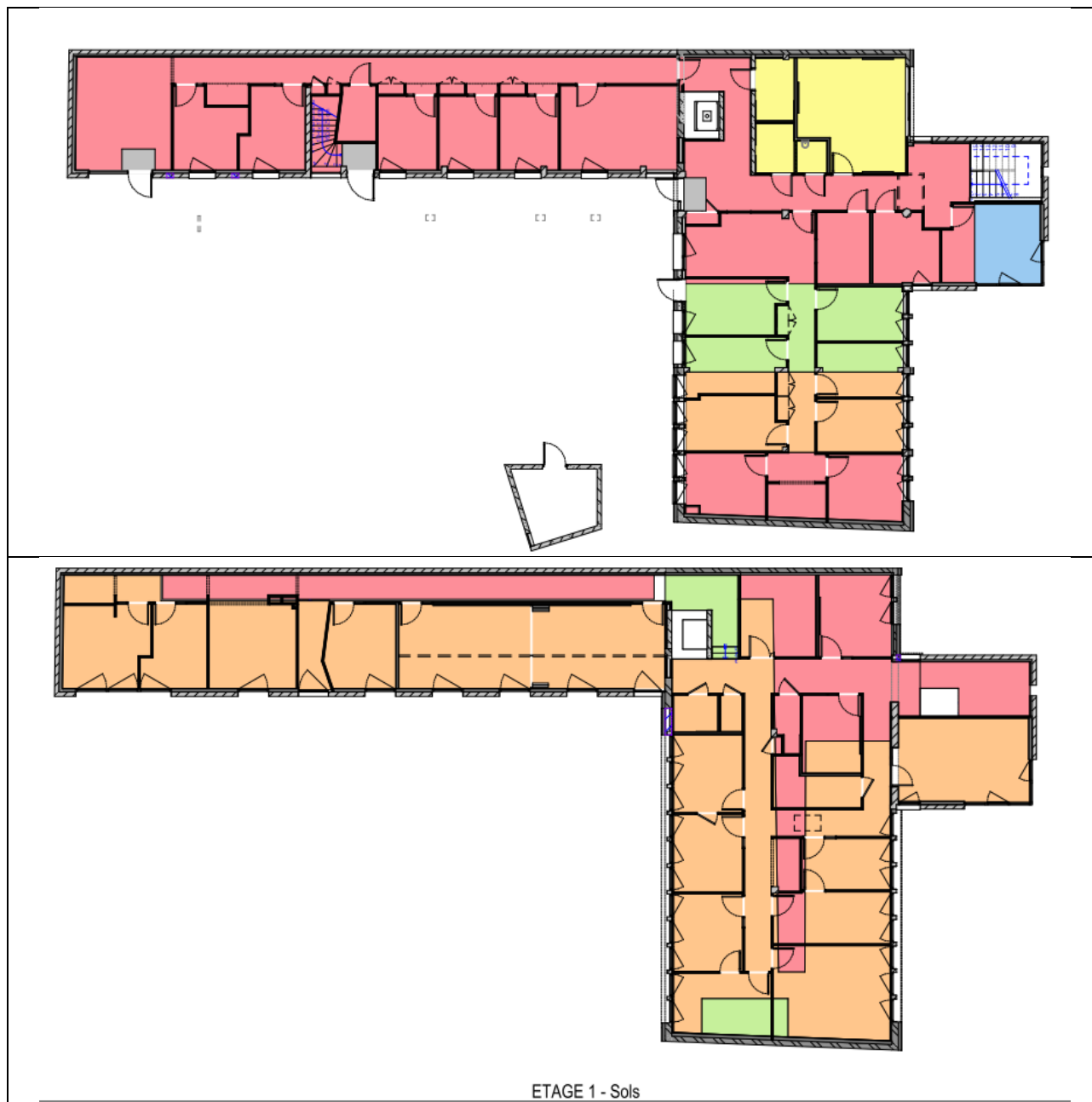
Compris réalisation de joints acryliques, de couleur adaptée au choix de l'architecte, entre les plinthes et les sols en cas de vides et contre les appareils sanitaires.

Les joints de dilatation du gros œuvre devront être respectés. Les joints de retrait, de construction et de fractionnement seront traités conformément aux préconisations DTU, les couvre-joints étant inclus.

L'entreprise fera son affaire de la réception des supports et signalera les écarts par rapport aux tolérances admises au Maître d'Œuvre avant exécution des travaux pour arbitrage. Aucune plus-value ne sera admise après le démarrage des travaux.

Y compris toutes sujétions et détails de parfait achèvement.

*Localisation : Zones vertes, bleus, orange et rouge dans plan de repérage Architecte*



### 3.4.3.2. Sol souple anti-statique du local serveur

Fourniture et mise en œuvre d'un système complet permettant d'assurer le caractère antistatique / dissipatif du revêtement de sol souple du local serveur, comprenant :

- Revêtement PVC homogène antistatique / dissipatif conforme à la norme NF EN 1081.
- Résistance électrique conforme aux exigences du local

- Classement UPEC adapté au local.
- Produit sous Avis Technique ou DTA en cours de validité.
- Colle acrylique conductrice compatible avec le revêtement.
- Fourniture et pose de bandes de cuivre autocollantes sous le revêtement :
  - Bande périphérique continue.
  - Bandes transversales formant quadrillage selon prescriptions fabricant.
- Raccordement au réseau de terre du bâtiment par conducteur adapté.
- Liaison réalisée par lot **Electricité-GTC**

Y compris toutes sujétions et détails de parfait achèvement.

*Localisation : Local Serveur 116 au R+1 du bâtiment Origine*

### 3.4.3.3. Joint de dilatation

Fourniture et pose en incorporation de couvre-joint de dilatation entre les revêtements de sols, de type encastré à plat en aluminium coloré, composé :

- Cornières en aluminium scellées ou fixées mécaniquement de part et d'autre du joint de dilatation à traiter.
- Fixation des cornières selon recommandations du fabricant.
- Profilés à recouvrement en aluminium rainurés, clipés dans les cornières ci-avant.
- Profilé central en aluminium assurant la libre dilatation de l'ouvrage.
- Couvre-joint affleurant au niveau du sol sans procurer de ressaut.
- Teinte colorée au choix de l'architecte.
- Toutes sujétions de coupes, ajustages, etc...

Y compris toutes sujétions et détails de parfait achèvement.

*Localisation : Couloir en passage du bâtiment Origine et aile Extension ainsi que aile Extension 2*

## 3.4.4. Plinthes

### 3.4.4.1. Plinthes PVC semi-rigide

Fourniture et pose plinthes PVC semi-rigides droites, dimensions 60 ht x 10 mm compris toutes sujétions de traçage, découpes et fixations nécessaires :

- Compatibles avec le revêtement de sol posé
- Résistantes aux chocs, à l'humidité et aux produits d'entretien

Y compris toutes sujétions et détails de parfait achèvement.

*Localisation, selon plans architecte :*

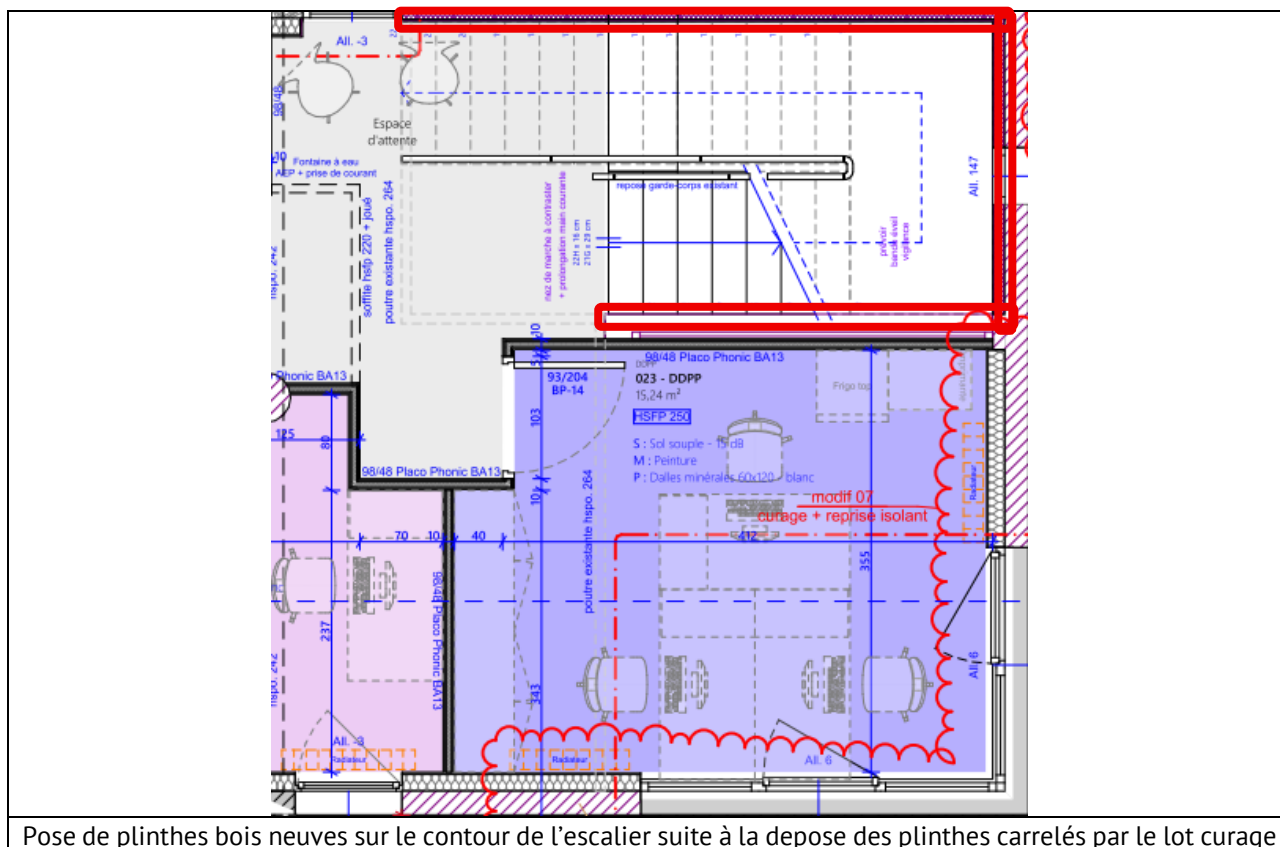
*Bâtiment Origine, Extension : RdC, R+1*

### 3.4.4.2. Plinthes bois neuves

Fourniture et pose plinthes bois à bords arrondis en sapin sur l'escalier Sud du bâtiment Origine, dimensions 50 ht x 10 mm compris toutes sujétions de traçage, découpes et fixations nécessaires. Découpe en onglet exigée dans les angles.

Y compris toutes sujétions et détails de parfait achèvement.

*Localisation : Escalier Sud du bâtiment Origine*



Pose de plinthes bois neuves sur le contour de l'escalier suite à la dépose des plinthes carrelées par le lot curage

### 3.4.5. Autres prestations

#### 3.4.5.1. Barres de seuil inox

Fourniture et pose de barres de seuils en inox ou en aluminium :

- Largeur minimum : 60 mm.
- Décor métal rainuré au choix de l'architecte.
- Pose vissée.

Y compris toutes sujétions et détails de parfait achèvement.

Localisation, selon plans architecte, aux jonctions entre deux natures de sols différentes :

- Bâtiment Origine : Locaux 016-Vestiaire, 017-WC PMR, 018-Sanitaire et 019-Salle Restauration

#### 3.4.5.2. Tapis de sol à intégrer dans sol neuf

Fourniture et pose d'un tapis de sol avec cadre à sceller en entrée d'immeuble :

- Dimensions selon plans architecte.
- A prévoir en deux parties séparées pour faciliter l'entretien.
- Aucun ressaut par rapport au sol dans lequel le tapis est encastré.
- Epaisseur : 17mm
- Produit type : EMCO DIPLOMATE 510R

Y compris toutes sujétions et détails de parfait achèvement.

Localisation : Selon plan architectes

#### 3.4.5.3. Nez de marche

Dépose des nez de marche existants.



Fourniture et pose de nez de marche disposant des caractéristiques suivantes :

- Système à visser avec bande antidérapante.
- Profil équerre en aluminium anodisé de 5,8 cm de largeur pré-percé tous les 30 cm.
- Bande antidérapante élastomère de polyuréthane de 4,3 cm de largeur à intégrer dans le profil.
- Coloris au choix de l'architecte selon gamme du fabricant.
- Chanfrein périphérique pour éviter un ressaut.
- Contraste visuel minimum de 70 % par rapport au revêtement de sol environnant.
- Selon normes PMR en vigueur.
- Type SECURIMARCHE de chez EO-DESIGN ou équivalent.

Y compris toutes sujétions et détails de parfait achèvement.

*Localisation : Marches palières de chaque volée d'escalier.*

#### **3.4.5.4. Bande podotactile**

Fourniture et pose de bandes podotactiles :

- Dalles d'éveil à la vigilance, selon normes PMR ;
- Résine polyuréthane, teintée dans la masse ;
- Collage sur support bois et sur sols souples ;
- Classement C-s1-d0 (M2) ;
- Dimensions 600 X 400 mm.

Y compris toutes sujétions et détails de parfait achèvement.

*Localisations : Pour signalétique des escaliers intérieurs en pied et tête d'escalier.*

#### **3.4.5.5. Tôles laquées pour contraste des premières et dernières contre-marches**

Fourniture et pose de tôles laquées en acier d'épaisseur 15/10° à disposer sur les premières et dernières contre-marches d'escaliers.

Fixation mécanique par vis obligatoire.

Teinte au choix de l'architecte.

Y compris toutes sujétions et détails de parfait achèvement.

*Localisation : premières et dernières contremarches de l'ensemble de 3 marches*

### **3.4.6. PSE N°4 : Reprise de sol pour mise en œuvre de boitier de sol au rez-de-chaussée du bâtiment d'origine**

#### **3.4.6.1. Préparation du sol par ragréage épais : engravure pour boitier de sol**

Réalisation d'une préparation de sol complète pour reprise des engravures de boitier de sol comprenant :

- Application d'un primaire d'adhérence pour les ragréages épais de sols adaptés au support béton. Composition : résines synthétiques en dispersion et adjuvants spécifiques.
- Application d'un enduit de ragréage épais à séchage rapide sous avis technique, classement P3, épaisseur jusqu'à 20 mm (30 mm en rattrapage ponctuel), compatible avec la nature et l'état du support pour obtenir une planimétrie parfaite et une surface sol à poser à proximité des engravures. Composition : ciment, résine redispersable, sables siliceux, adjuvants spécifiques, fibres synthétiques.
- Compris bande de panneau rigide en polystyrène expansé pour la préparation des joints de dilatation périphériques.

Y compris toutes sujétions et détails de parfait achèvement.